

SHĪZHĚN 湿疹

FENG SHI CHUANG 风湿瘡

JIN YIN CHUANG 浸淫瘡

Eczeem

Scriptie t.b.v. afstuderen Chinese kruiden opleiding, aan de Academie Bo-Yi te Zoetermeer.

Egbert A. van der Burgh
2017/2018

Klarenbeek (Gld)

Goedgekeurd door Loed Raakels

Voorwoord

Voor u ligt de scriptie ‘shizhen, feng shi chuang, jin yin chuang’ Het onderzoek voor deze scriptie naar de mogelijkheden die TCG (Traditional Chinese Geneeskunde) en dan met name de Chinese kruiden kunnen bieden ter verlichting en/of genezing van huidklachten in het bijzonder daar waar het gaat om een aantal veel voorkomende vormen van eczeem. Deze scriptie is geschreven in het kader van mijn afstuderen aan de opleiding Chinese kruiden aan de Academie Bo-Yi te Zoetermeer. Van januari 2018 tot en met maart 2018 ben ik bezig geweest met het onderzoek en het schrijven van de scriptie.

De onderzoeksvraag heb ik voor deze scriptie bedacht omdat ik tijdens mijn opleiding veel mogelijkheden zag voor de behandeling met kruiden bij deze klachten. Het onderzoek dat ik heb uitgevoerd was complex. Na uitvoerig kwantitatief onderzoek heb ik de onderzoeksvraag kunnen beantwoorden.

Tijdens het schrijven van mijn scriptie heb ik veel hulp gehad van Loed Rakels en Sascha Hermens voor het verduidelijken van patronen, formules.

Bij dezen wil ik Loed en Sascha bedanken voor de fijne begeleiding en hun ondersteuning tijdens dit traject. Ook wil ik Linda, Ruud, Ben, Silvia, Aili, Merel en natuurlijk ook Anneke de Winne bedanken, ik heb veel van jullie geleerd en mocht jullie steun ontvangen! Bedankt voor een fijne tijd!

Speciale dank aan mijn vriendin Marente, die me in de donkere uurtjes tijdens de studie heeft bijgestaan.

Samenvatting

Dit literatuuronderzoek richt zich op de mogelijkheden die TCG (Traditional Chinese Geneeskunde) en dan met name de Chinese kruiden kunnen bieden ter verlichting en/of genezing van huidklachten in het bijzonder daar waar het gaat om een aantal veel voorkomende vormen van eczeem. Uit onderzoek blijkt dat de kosten voor behandeling van eczematuze klachten in Nederland in 2011, 150 miljoen euro bedroeg¹. Ook blijkt uit onderzoek¹ dat de prognose voor deze klachten niet echt optimistisch te noemen is en de huidige geneeskunde nog geen remedie heeft gevonden, dan alleen maar jeuk en pijn verlichtende medicatie voor te schrijven inclusief voeding adviezen.

Binnen de TCG wordt vooral gekeken naar het ontstaan van het eczeem. Eczeem kan vooral ontstaan door:

☯ <i>Gan Wind</i>	☯ <i>Gan- en Dan Damp Hitte</i>	☯ <i>Gan Yin Deficiëntie</i>
☯ <i>Pi Yang Deficiëntie</i>	☯ <i>Shèn Yang Deficiëntie</i>	☯ <i>Shèn Yin Deficiëntie</i>
☯ <i>Hitte in Xue</i>	☯ <i>Ying Wei Deficiëntie</i>	☯ <i>Damp</i>
☯ <i>ShaoYang Disharmonie</i>	☯ <i>Droogte</i>	

Tabel 1 Voornaamste eczeem pathologie.

De geraadpleegde literatuur² laat een kleine dertigtal invalshoeken zien hoe eczeem verholpen kan worden.

De betrokken orgaansystemen zijn in het algemeen *Xin*, *Gan*, *Shèn* en *Pi*. Door een disharmonie in deze systemen en/of hun onderlinge interactie, kan eczeem ontstaan.

¹Constitutioneel eczeem. (2018, 1 januari). Geraadpleegd op 12 maart 2018, van <https://www.volksgezondheidszorg.info/onderwerp/constitutioneel-eczeem>

² Xu Yihou, Dermatology in Traditional Chinese Medicine, ISBN 1901149 03 X, Donica Publishing

TCG kan daarmee een waardevolle aanvulling zijn op de reguliere behandeling van een allergie en meer specifiek eczeem. De prognose blijkt volgens onderzoek een stuk hoopvoller te zijn. De kans op goede genezing is significant hoger.

Deze scriptie belicht eerst in hoofdstuk 2 de Westerse visie op eczeem. In het derde hoofdstuk wordt de TCG visie besproken inclusief de pathologie en prognose. Afhankelijk van de pathologie worden een aantal veel gebruikte formules besproken. Een aantal minder bekende formules staan in bijlage A verder weergegeven en toegelicht.

Dit onderzoek heeft mij gesterkt in het nog verder verdiepen in de enorme schat aan kennis die de TCG bevat. Daar waar ik patiënten met eczeem klachten mag tegenkomen zal ik zeker in eerste instantie kruiden formules gaan gebruiken.

Inhoud

Voorwoord	2
Samenvatting	2
1 Inleiding en onderzoeksvraag	6
1.1 Onderzoeksvraag	6
1.2 Onderzoeksdoel	6
1.3 Opbouw	6
2 Eczeem volgens de Westerse geneeskunde	7
2.1 Definitie	7
2.2 Behandeling	8
2.3 Voeding	8
3 Eczeem volgens de Traditionele Chinese Geneeswijze	9
3.1 Inleiding	9
3.2 Relatie <i>Zang</i> en <i>Fū</i> bij eczeem.	9
3.3 Pathologie	10
Externe Pathologie Factor (exogene oorzaken)	11
Overmatige Hitte gemengd met Damp	11
Xue Xu vergezelt van Wind- en Droogte accumulatie	12
Contact eczeem door overmatige Hitte	12
3.4 Li Fa Fang Yao	12
3.4.1 Gan Wind	13
3.4.2 Gan en Dan Damp Hitte	13
3.4.3 Pi Yang Deficiëntie	14
3.4.4 Shèn Yang Deficiëntie	14
3.4.5 Shèn Yin Deficiëntie	14
3.4.6 Gan Yin Deficiëntie	15
3.4.7 Ying Wei Disharmonie	15
3.4.8 Hitte in Xue(Bloed)	15
3.9 Shao Yang Disharmonie	15
3.10 Droogte	16
Beschouwing	16
3.5 Overige behandelmethoden	16
Acupunctuur en moxibustie (moxa)	16
Voeding	17
Koude kompressen	17
Tonica en zalven	17
3.6 Prognose	17
Conclusie	18
Bijlage A: Overzicht formules bij behandeling van Eczeem	19

1 Inleiding en onderzoeksvraag

Onderdeel ter verkrijging van het diploma herbalist aan de academie BO-Yi is het schrijven van een scriptie over een traditionele Chinese geneeswijze (TCG) onderwerp. In deze scriptie worden een tweetal voorkomende vormen van eczeem besproken en hoe deze te behandelen door de inzet van Chinese kruiden (Li, Fa, Fang, Yào).

Eczeem is een verzamelnaam voor diverse huidaandoeningen die gepaard kan gaan met jeuk, roodheid, bultjes, blaasjes, pustuleus, erosie, korsten, schilfering en/of verdikking van de huid. Eczeem komt voor bij 400.000 volwassenen van de Nederlandse bevolking³. Bij kinderen komt het veel vaker voor.

Over de Westerse pathofysiologie van verschillende vormen van eczeem is nog veel onduidelijk. Behandeling vindt over het algemeen plaats met corticosteroïde zalven. Deze middelen zijn uitstekende symptoom bestrijders, maar zijn niet in staat het probleem op te lossen. Bovendien zijn de bijwerkingen zodanig dat telkens een afweging gemaakt moet worden tussen voor- en nadelen met betrekking tot de specifieke inzet van een geneesmiddel. Voor ectopisch eczeem die op jonge leeftijd ontstaat, en regelmatig opvlammingen kent, is dit zeker een issue.

De kosten voor behandeling van eczematuze klachten in Nederland bedroeg 150 miljoen euro in 2011.

In de USA wordt geschat dat meer dan 10 miljoen personen eczematuze klachten hebben. Ook in de USA worden de klachten op basis van symptoombestrijding aangepakt. Veel mensen zoeken ook hier naar alternatieven voor deze eczeem klachten⁴.

Vanuit dit gegeven kom ik tot de onderstaande onderzoeksvragen;

1.1 Onderzoeksvraag

Welke patronen liggen ten grondslag volgens de Traditionele Chinese geneeswijze (TCG) aan eczeem. Meer specifiek; hoe kunnen Chinese kruiden bijdragen om eczeem klachten te reduceren en/of te genezen.

1.2 Onderzoeksdoel

Het doel van de scriptie is het onderzoeken en aantonen wat Chinese kruiden als onderdeel van de TCG kunnen betekenen voor patiënten met diverse veel voorkomende vormen van eczeem.

1.3 Opbouw

Via literatuurstudie wordt onderzoek gedaan naar de pathologie en etiologie en behandeling van eczeem.

Als onderzoeksmethode is gekozen voor een literatuurstudie omdat het aantal eczeem patiënten in mijn eigen praktijk te klein is om genoeg relevante data op te leveren. De pathologie wordt eerst beschreven volgens de Westerse geneeskunde met de bijbehorende symptomen. Daarna wordt beschreven hoe binnen de TCG eczeem wordt gediagnostiseerd (Li) en welke patronen er aan ten grondslag liggen. Per TCG pathologie worden de kruiden formules met hun belangrijkste werkende kruiden besproken (Fa Fang Yao). In bijlage A worden de minder bekende formules weergegeven. Overige behandelmethoden worden aangestipt maar niet uitgebreid uitgewerkt in verband met de afbakening van dit onderzoek.

³ C.A.F.M. Bruijnzeel-Koomen (UMCU) M.J.J.C. Poos (RIVM). (2015). Constitutioneel eczeem. Geraadpleegd op 11 maart 2018, van <https://www.volksgezondheinzorg.info>

⁴ Herbal Medicine and Eczema. (2017, 1 januari). Geraadpleegd op 12 maart 2018, van <http://www.pacificcollege.edu/news/blog/2014/12/01/herbal-medicine-and-eczema>

2 Eczeem volgens de Westerse geneeskunde

2.1 Definitie

Het woord eczeem is afgeleid uit het Grieks “ekzein” wat zo veel betekent als “koken”.

Eczeem is een uitgestelde allergische reactie van het lichaam. Het kan zich uiten in een aantal vormen en/of combinatie hiervan. Zoals eerder al genoemd uit zich eczeem door de volgende kenmerken; roodheid, zwelling, jeuken, branden, blaasjes, korsten, vocht afscheidende laesies.

In Merck manual⁵ wordt in hoofdstuk 203 Jeuk en niet- infectieuze uitslag, een volgende omschrijving gegeven van eczeem;

Eczeem (dermatitis) is een ontsteking van de bovenste huidlagen met als gevolg jeuk, blaasjes, roodheid, zwelling, en ook vaak vochtafscheiding, korstjes en schilfers.

Eczeem is een verzamelnaam voor diverse aandoeningen die rode, jeukende uitslag tot gevolg hebben. Eczeem kan beperkt zijn tot bepaalde lichaamsdelen maar er zijn ook vormen die verspreidt over het lichaam voorkomen.

Van sommige eczeem typen is de oorzaak bekend maar van velen ook niet.

Eczeem is wel altijd een reactie van de huid op droogte van de huid, krabben of een irriterende of allergene stof.

Direct contact van de huid met een stof kan eczeem veroorzaken, maar ook de inname van een stof kan een eczematuze reactie veroorzaken. Een acute reactie kan soms een paar uur tot een paar dagen aanhouden. Jeuk en roodheid zijn de voornaamste kenmerken van deze acute vorm. Chronisch eczeem komt veelvuldig voor op handen en voeten. En kan ook ontstaan door het niet juist behandelen van acuut eczeem.

Kinderen jonger dan twee jaar krijgen het eczeem vooral in het gezicht (behalve rond de neus en mond) en op het behaarde hoofd. Dit wordt ook wel ‘dauwworm’ genoemd.

Het absoluut aantal dag opnamen voor constitutioneel eczeem is in de periode 1995-2010 flink gestegen, van 430 in 1995 naar 2.039 in 2010. Voor mannen is het gestandaardiseerde aantal dag opnamen meer dan vijf keer zoveel geworden en voor vrouwen bijna vier keer.⁶

Vaak zie je een combinatie van eczeem klachten afgewisseld met astmatische klachten. Een andere veel voorkomende vorm van eczeem is allergische (contact-)eczeem, ook bekend als contactdermatitis. Dit is een ontstekingsziekte die wordt veroorzaakt door T-cel gemedieerde overgevoeligheid voor een milieuallergeen. Allergenen die de ziekte veroorzaken zijn talrijk, alledaags en omvatten zowel natuurlijke als synthetische chemicaliën. De ziekte komt wereldwijd voor en heeft gevolgen voor beide geslachten en voor alle leeftijdsgroepen. Het bereik van potentiële sensibiliserende allergenen is enorm, maar een relatief klein aantal stoffen zorgt voor de meeste gevallen tot de ontwikkeling van eczeem. De meest voorkomende voorbeelden zijn in tabel 2 weergegeven.

⁵ Beers. (2005, 1 januari). Merck Manual Medisch Handboek [Boek]. Geraadpleegd op 12 maart 2018, van bsl.nl

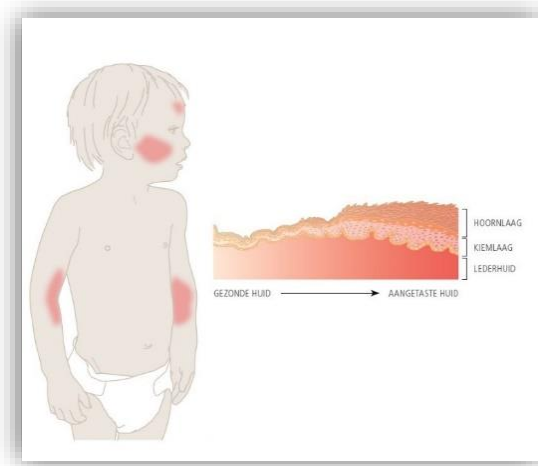
⁶ <https://www.volksgezondheidenzorg.info/onderwerp/contacteczeem>

<ul style="list-style-type: none"> ☯ Parfum (in cosmetica en luchtverfrissers). ☯ Planten (zoals sleutelbloemen of composieten). 	<ul style="list-style-type: none"> ☯ Nikkel (in kostuum juwelen en gespen). ☯ Latex (in rubberen handschoenen). ☯ Chroom (in cement).
--	--

Tabel 2 Lijst met veel voorkomende allergenen.

2.2 Behandeling

De behandeling van eczeem is erop gericht om de ontstekingsreactie in de huid te verminderen of te laten verdwijnen en de huid zacht en soepel te maken. Om de ontsteking te bestrijden, wordt er meestal een zalf met corticosteroiden, maar soms ook andere zalven voorgeschreven. Daarnaast krijgt men een neutrale en verzorgende crème voorgeschreven om het vochtgehalte in de huid te verbeteren. Dit maakt de huid weer zacht en soepel. Het kan vier tot vijf maanden duren voor de huid weer helemaal hersteld is. Bij veel en ernstig eczeem kunnen ook corticosteroidtabletten voorgeschreven worden om het eczeem tot rust te brengen. Daarnaast kan lichttherapie het eczeem verminderen. Als de jeuk erg hevig is, kunnen er antihistaminica voorgeschreven worden.



Figuur 1 Voorbeeld ectopisch eczeem

2.3 Voeding

Bij eczeem ten gevolge van voeding is er vrijwel altijd sprake van een intolerantie voor een melkeiwit. Dit melkeiwit weglaten uit het dieet levert al veel winst op door de juiste hypoallergene voeding voor te schrijven voor de zuigeling. Bij borstvoeding houdt de moeder zich tijdelijk aan een melkvrij dieet. Oudere kinderen en volwassenen moeten (tijdelijk) melkproducten laten staan.

Ook in de Westerse geneeskunde wordt melk als primaire allergeen gezien als het gaat om eczeem klachten. Door melkeiwitten weg te laten zullen andere allergenen ook minder allergische prikkels opwekken, waardoor de klachten verminderen.

3 Eczeem volgens de Traditionele Chinese Geneeswijze

Ter introductie van dit hoofdstuk een citaat van een anonieme blogger op internet die na veel zoeken de oplossing vond voor zijn eczeem klachten.

“Eczema is part of allergy, but allergy is not part of Eczema. You can’t heal allergy but you can heal Eczema. Feeding your skin with excessive moisture won’t work; you must terminate its thirstiness.”

3.1 Inleiding

De huid is ons grootste orgaan en is uit verschillende lagen opgebouwd. De opperhuid wordt *Fū* genoemd. *Ge* is het epidermis en de *Cou Li* is de verbindende laag tussen de huidlagen en de onderliggende spierlaag.

De huid zorgt naast een esthetisch effect ook voor het beschermen van het lichaam tegen indringers in de ruimste zin van het woord. De huid zorgt er ook voor dat organen op hun bedoelde plaats blijven zitten.

Daar waar de Westerse geneeskunde zich vooral bezighoudt met het bestrijden van het ongemak van vooral de jeuk en het reduceren van papules, gaat het in de Chinese geneeskunde vooral om het herstel van het evenwicht van de diverse orgaansystemen. Natuurlijk kunnen ook tonica en zalven gebruikt

worden voor verlichting van de oppervlakkige aandoening(en). De nadruk ligt vooral op de behandeling van eczeem van binnenuit.

De huid wordt voorzien van de juiste voeding als de volgende *Zang* in de juiste harmonie hun bijdragen leveren aan het vitaal houden van de huid. Deze organen zijn *Xin*(Hart), *Fei*(Lung), *Pi*(Spleen), *Gan*(Liver) en *Shèn* (Kidney).



Figuur 2 Papules tgv Damp Hitte

3.2 Relatie *Zang* en *Fū* bij eczeem.

Om beter inzicht te krijgen in de ontwikkeling van eczeem in relatie tot de betrokken *Zang* wordt onderstaand een overzicht gegeven.

Xin en *PíFū*(皮膚 *Huid*)

Xin regeert de bloedvaten en opent in de tong. *Xue* is afhankelijk van de pompfunctie van *Xin* om zich via de bloedvaten door het gehele lichaam te kunnen verspreiden, dus ook in de huid. Voor het goed functioneren van het rondpompen van *Xue* is een goede harmonieuze *Xin Qi* noodzakelijk.

Fei en *PíFū*

Fei heeft een verspreidende en dalende functie, opent in de neus en is verbonden met de huid en het haar op de huid. *Fei* reguleert de waterwegen. De *Wei Qi* kan hierdoor gevoed worden en zorgt voor de juiste werking van de *Cou Li* in de vorm van het openen en sluiten van de poriën.

Pi en *PíFū*

Pi zorgt vooral ook voor het transformeren en transporteren van de *Gu Qi* uit graan en water. Opent zich in de mond en toont zich in de lippen. Indien *Pi* in harmonie is worden de voedingsstoffen voor de aanmaak van *Xue*, *Qi* en *Jin Ye* op de juiste manier aangemaakt en getransporteerd. De huid wordt door dit proces functioneel bevochtigd.

Gan en *PíFū*

Gan is het reservoir waar *Xue* wordt opgeslagen. En zorgt voor het stromen van *Qi*. Omdat *Qi* de bevelhebber is van *Xue* en *Xue* de moeder is van *Qi*, zorgt *Gan* voor een juiste werking van deze twee-eenheid. Als deze twee-eenheid goed functioneert is ook de emotie stabiel. *Xue* en *Qi* zijn essentiële elementen die voor een gezonde huid zorgen.

Shèn en *PíFū*

Shèn zorgt voor het bewaren van de voor hemelse *Jing* (*xian tian zhi jing*). En is daarmee de bron samen met de na hemelse *Qi* van de *Yuan Qi*. *Jing* zorgt voor o.a. de reproductie, groei. Een goede *Shèn* energie laat zich vooral zien in het hoofdhaar. Samen met *Fei* is de *Shèn* onder andere verantwoordelijk voor de waterhuishouding. En dus de bevochtiging van de *PíFū*.

3.3 Pathologie

De incidentie van eczeem wordt beïnvloed door de lichamelijke gezondheid en komt eerder voor bij personen met een aangeboren/overerfde gevoeligheid voor de aandoening. In gevallen van een aangeboren tekort, zijn de huid en weefsels eronder losjes gebonden. Dit betekent dat de beschermende *Qi* (*Wei Qi*) zwak is en dat het lichaam vatbaarder is voor het aanwakkeren van *Hitte* of de ontwikkeling van *Interne Wind*. Contact met bepaalde stoffen (zie tabel 2), zoals lak, drugs, plastic, rubberproducten, kleurstoffen of planten, vergemakkelijkt de transformatie van *Interne Hitte* in het lichaam. De *Interne Hitte* is een conflict tussen *Xue* en *Qi* en kan zorgen voor de huidaandoening. Er zijn vele vormen van eczeem de meest bekende is het ectopisch eczeem en komt steeds vaker voor. Daarnaast kan ook een plotselinge overgevoeligheid voor materialen ontstaan. Deze vorm van eczeem noemt men contact eczeem.

Fei en *Pi* hebben een sterke invloed op het ontstaan van (contact-)eczeem, omdat ze de belangrijkste organen zijn die de huidfunctie bevorderen en ondersteunen. In de TCG zijn de huid en het haar de verdediging tegen exogene invasies, de beschermende *Qi* (*Wei Qi*) gehuisvest in de huid en wordt door *Fei* gevoed. Daarom worden huidziekten altijd aangetoond als een *Fei* disharmonie. *Pi* is verantwoordelijk voor het onttrekken van voedingsstoffen uit voedsel en voor het transporteren van vloeistoffen door het hele lichaam en een verminderde functie kan bijdragen aan een ongezonde huid en zwellingen van de huid welke zich kan uiten in de vorm van eczeem.

Het evenwicht tussen de genoemde organen is van groot belang om de huid in goede conditie te houden. Een verstoring van dit evenwicht kan tot een onbalans leiden in ons lichaam. Deze onbalans leidt tot een bepaalde pathologie, zoals bijvoorbeeld eczeem.

Verschillende vormen van eczeem zien we ontstaan door de pathogenen *Wind*, *Damp* en *Hitte* in de *Cou Li* die ontstaan in *Fei* en *Pi* (*Zang*). Vaak zien we combinatie van de pathogenen waarbij de ene pathogeen dominant is dan de ander.

In de praktijk blijkt er vrijwel altijd een intolerantie voor melkeiwitten (zie ook huilbaby's) te zijn. De gevoeligheid voor het ontwikkelen van allergie en de erfelijke belasting ervan zijn beide terug te herleiden naar een energetisch disharmonie van *Shèn*. Overheerst de droge huid dan is er met name sprake van een *Yin* zwakte van *Shèn* en *Fei*. Overheerst roodheid en vochtvorming dan zijn *Gan* en *Pi* bij dit proces betrokken. De jeuk is gerelateerd aan de *Gan*. Jeuk laat zich als een *Wind* fenomeen omschrijven.

7

⁷ Maciocia, G. (2008). The Practice of Chinese Medicine. 2 nd edition Churchill Livingstone Blz 687.

☯ <i>Gan Wind</i>	☯ <i>Gan- en Dan Damp Hitte</i>	☯ <i>Gan Yin Deficiëntie</i>
☯ <i>Pi Yang Deficiëntie</i>	☯ <i>Shèn Yang Deficiëntie</i>	☯ <i>Shèn Yin Deficiëntie</i>
☯ <i>Hitte in Xue</i>	☯ <i>Ying Wei Deficiëntie</i>	☯ <i>Damp</i>
☯ <i>ShaoYang Disharmonie</i>	☯ <i>Droogte</i>	

Tabel 3 Mogelijke eczeem pathogenen

In de bovenstaande tabel 3 is slechts een indicatie van mogelijke patronen weergegeven. Onderstaand worden deze patronen uitgewerkt. In het boek *Dermatology in Traditional Chinese Medicine* van Xu Yihou⁸ worden er een dertigtal patronen uitgewerkt. Deze scriptie worden alleen de pathologieën uit tabel 3 besproken. In de TCG wordt eczeem als onderdeel van allergische astma beschouwd.⁹ Hierin wordt een onderscheid gemaakt in acuut- en chronische eczeem. Acuut eczeem kan vooral te wijten zijn aan *Wind Hitte* of *Damp Hitte*. Chronisch eczeem aan *Wind Hitte* met *Xue Xu* en *Damp Hitte*. Chronische condities ontstaan vaak doordat een acute situatie niet voldoende is aangepakt waardoor de pathogeen dieper kan inwerken.

De diversiteit van eczematöide klachten is in de Chinese geneeskunde terug te vinden in zowel ziekte als syndroomdifferentiatie. In *Dermatology in Traditional Chinese Medicine* van Xu Yihou¹⁰ wordt een indeling gemaakt in dertig vormen van eczeem en dermatitis, waarvan er zeventien onder de noemer eczeem geschaard kunnen worden. Deze worden verder gedifferentieerd in een totaal twintigtal TCG syndromen. De voorgestelde behandeling is zowel afhankelijk van ziekte als het TCG syndroom.

In de TCG wordt benoemd dat (contact-) eczeem kan worden veroorzaakt door zowel endogene (afkomstig van binnen het lichaam) en exogene (afkomstig van buiten het lichaam) factoren. Deze factoren worden hieronder kort beschreven.

Externe Pathologie Factor (exogene oorzaken)

In situaties waarbij externe pathogenen het lichaam direct kunnen binnendringen, zal overmatig *Hitte* zich kunnen ontwikkelen en accumuleren. De circulatie van *Xue* en *Qi* in de huid wordt verstoord. Dit schaadt de integriteit en functie van de huid met als gevolg dat eczeem ontwikkelt kan worden.

Overmatige Hitte gemengd met Damp

Dit is een serieuzere vorm van de aandoening. De rode papillen zijn oedeemachtig en ontwikkelen blaren die zo groot kunnen zijn als een eidooier. Krabben kan zorgen voor het vrij komen van vloeistof. De uitslag kan extreem jeukend zijn en kan opgezwollen zijn en een brandend gevoel veroorzaken. Bijkomende symptomen kunnen zijn, droge mond en een slechte eetlust.

Zoals hierboven al is beschreven heeft *Fei* een belangrijke rol als regulator van de beschermende *Qi(Wei Qi)*. *Pi* zorgt voor voedingsstoffen voor de huid. Als *Fei* en *Pi* slecht functioneren, kunnen externe pathogenen het lichaam gemakkelijk binnendringen omdat de *Wei Qi* verzwakt is en er geen *Ying Qi* wordt aangeleverd. Ofwel de kok voedt de soldaten op de muur niet. En *Hitte* en *Damp* hopen zich op. Deze stagneren de meridianen die onder andere door de huid lopen waardoor er blaren kunnen ontstaan omdat *Jin Ye* niet zijn normale functie kan uitoefenen. Deze blaren kunnen gaan lekken. De tong is rood en bedekt met een geel, vet beslag. De pols is snel.

Behandelplan: Het verdrijven van *Hitte* en *Damp* en het elimineren van *Toxines* en zwelling.

⁸ Xu Yihou, *Dermatology in Traditional Chinese Medicine*, ISBN 1901149 03 X, Donica Publishing

⁹ Maciocia, G. (2008). *The Practice of Chinese Medicine*. 2 nd edition Churchill Livingstone Hfst 5.

¹⁰ Xu Yihou, *Dermatology in Traditional Chinese Medicine*, ISBN 1901149 03 X, Donica Publishing

Xue Xu vergezelt van Wind- en Droogte accumulatie

Bij herhaalde terugval van de aandoening worden de huidletsels verdikt, droog en schilferig. Het letsel kan ook korstige veranderingen ontwikkelen (de huid ontwikkelt een verdikte leerachtige huid). De ernst van de irritatie leidt tot littekens op de huid door te veel krabben. Er bestaat een risico dat *Yin* wordt aangetast.

Als *Pi* niet goed functioneert, is er een afname in *Ying Qi* in het lichaam en dit heeft invloed op de productie van *Xue*. Deze vermindering van de *Xue* zorgt ervoor dat de huid geen voeding krijgt. De huid wordt gevoelig voor de ontwikkeling van *Wind* en dit kan tot *Droogte* leiden. Indien de huid droog, geschubd en verdikt is, is de tong roze en bedekt met een dun beslag. De pols is strak, gespannen en snel.

Hierbij is het behandelplan: verdrijf *Hitte*- en *Wind*, voedt *Xue* en bevochtigt de huid.

Door een slecht voedingspatroon kunnen *Wei* en *Pi* worden beschadigd. Er kan een interne pathologie ontstaan zoals een mix van *Damp* en ontregelde transformatie processen, die weer tot *Xue Hitte* kan leiden met effecten in de huid. Dit proces kan langzaam verlopen. Een langdurige blootstelling aan *Hitte* kan het *Yin* en *Xue* ook weer aan tasten. *Wind* en *Droogte* kunnen vervolgens weer door *Xue Xu* worden veroorzaakt.

De belangrijkste symptomen van (contact-)eczeem zijn de aanwezigheid van uitslag, vergezeld van een jeukende, brandende sensatie en zwelling. De uitslag kan zich ontwikkelen tot clusters van rode papules (verdikte plekken) of in ernstige gevallen blaren. Het open krabben van de uitslag veroorzaakt exudatie (lekkage) en een verergering van de irritatie. In sommige gevallen kan er zwelling en gevoeligheid van de oogleden, lippen en perineum optreden.

Contact eczeem door overmatige Hitte

Deze vorm van eczeem presenteert zich met een acuut begin. De huid lijkt eerst roze, of met een rode uitslag, en er is een duidelijke marge en oedeemachtige accumulatie van vloeistof in de weefselbasis. De uitslag ontwikkelt zich dan in clusters van papules (verdikte plekken) en gaat gepaard met een brandend gevoel en jeuk. Bijkomende symptomen omvatten droge mond, dorst, koorts, prikkelbaarheid, donkere urine en constipatie.

Vanuit het TCG-oogpunt worden alle allergenen beschouwd als kwaadaardige of pathogene stoffen. Overgevoelige reacties van het lichaam zijn het resultaat van accumulatie van pathogenen, verminderde werking van organen of verstoring van de bloedsomloop en *Qi*. De ziekteverwekkers veroorzaken interne veranderingen en bevorderen de accumulatie van *Hitte*. Dit verstoort de beweging van *Qi* en *Xue* in de huid en leidt tot een brandende jeukende uitslag. De tong is rood en bedekt met een dunne laag geel beslag. De pols is gespannen.

Behandelplan: *Hitte* en Toxinen elimineren, *Xue* koelen en de huid herstellen.

3.4 Li Fa Fang Yao

In de behandeling van eczeem gaat het om het herstellen van de balans tussen de eerder genoemde *Zang* en *Fu* (par 3.3) en het verdrijven van een eventueel aanwezige EPF.

Door een anamnese goed uit te voeren, kan worden bepaald welk pathogeen predominant is. Op basis van deze predominantie kunnen dan formules worden voorgeschreven eventueel aangepast om de minder dominante pathologie ook te verminderen.

In bijlage A worden de samenstelling van een aantal minder bekende maar wel besproken formules weergegeven. In de volgende paragrafen, worden alleen de keizer(s) *Jun* en de minister(s) (*Chén*) van de formule weergegeven inclusief een beschrijving van hun werking in deze formule, daar waar het gaat om het verhelpen van de eczeem klachten volgens de gevonden predominantie.

Ma Lianxiang in Dang Dai Ming Yi Lin Zheng Jing Hua: Pi Fu Bing Zhuan Ji¹¹ zegt dat de voornaamste eczeem pathologie komt door *Damp Toxines* en *Wind*. Het chronisch eczeem ontstaat vooral door *Hitte*

¹¹ Ma Lianxiang in Dang Dai Ming Yi Lin Zheng Jing Hua: Pi Fu Bing Zhuan Ji

Toxines op *Xue* niveau (Wen Bing) In de Lin Zheng Zhi Nan Yi An: Yang Ke¹² staat geschreven, ... *dat de behandeling van een externe pathologie deze behandeld dient te worden van binnenuit.*

In de volgende paragrafen, worden alleen de keizer(s) Jun en de minister(s)(Chén) van de formule weergegeven inclusief een beschrijving van hun werking in deze formule, daar waar het gaat om het verhelpen van de eczeem klachten volgens de gevonden predominantie.

3.4.1 Gan Wind

Gan Wind kan daar ontstaan waar een *Xue Xu* is. *Wind* is een *Yang-e* pathogeen die zich snel kan verplaatsen en zich overal kan manifesteren. Dit *Yang-e* pathogeen kan door zijn karakter makkelijk *Yin* en de *JinYe* beschadigen. We spreken hierbij over *Interne Wind*.

In de behandeling van eczeem hebben we ook vaak te maken met *Externe Wind*. Deze kan heel gemakkelijk ook pathogenen als *Warmte*, *Hitte*, *Koude*, *Droogte* en *Vuur* meenemen en de *Cou Li* belagen. Dit kan ook eczeemklachten opleveren.

Om de jeuk die veroorzaakt wordt door een disbalans in de vorm van *Wind Hitte*, gebruikt men vaak; **Shu Feng Qing Re Tang**, Jin Yin Hua en Lian Qiao zijn hier de bekende *Jun* kruiden die vooral een koelende werking hebben. Tian Ma zorgt voor verdrijving van *Wind* en Xuan Shen koelt *Xue*. De verkoeling en het elimineren van de *Wind* zorgt voor vermindering van de jeuk.

We elimineren de *Wind* en verdrijven de *Hitte*

3.4.2 Gan en Dan Damp Hitte

Door slechte voedingsgewoontes, zoals te vet en/of onregelmatig eten, kan de juiste werking van Dan en Gan uit balans raken. Door deze disbalans kan dan snel *Damp Hitte* ontstaan. *Damp Hitte* hoeft zich dan niet alleen intern te manifesteren maar kan zich ook extern in de huid als vettige rode eczeem met jeuk laten zien. De inname van teveel thee, vis, zeevruchten of sterk gekruid eten kan *Wind* aanwakkeren waardoor *Pi* zijn transport en transformatie proces verstoord raakt. Er kan dan *Damp* ontstaan waardoor door een verslechterde *Qi* doorvoer *Hitte* ontstaat. Indien de *Hitte* te lang blijft bestaan kunnen ook *Toxines* ontstaan, die de situatie verslechteren.

Een bekende formule om vooral *Hitte* en *Toxines* te klaren is **Wu Wei Xiao Du Yin**. Jin Yin Hua, Pu Gong Ying en Zi Hua Di Ding is een sterke combinatie van kruiden, die *Hitte* en *Toxines* klaren. Jeuk, roodheid en zwelling van de huid worden hierdoor weggenomen.

De formule is gericht op het klaren van de *Hitte* en het verdrijven van de *Toxines*.

Indien *Damp* de predominantie heeft kan vochtig eczeem ontstaan. *Damp* kan verdreven worden door de *Damp* aromatisch te drogen.

(Xu Zhicai 493-572) **Xie Huang San** (Yellow- Draining Powder) kan hiervoor worden ingezet. Huo Xiang is in deze formule de Chén. Hua Xiang komt uit het hoofdstuk aromatisch damp verdrijvende kruiden. Shi Gao als Jun zorgt voor het *Hitte* klarende aspect van deze formule Hua Xiang werkt op de *Pi*-, *Wei*- en *Fei mai*. We zien bij deze pathologie een snelle pols en rode tong.



Figuur 3 Damp Hitte eczeem

Maciocia geeft in *The practice of Chinese medicine*¹³ nog een formule **San Feng Chu Shi Tang**. Huang Bo verdrijft *Damp Hitte* en verdrijft *Toxische Hitte*. Chang Zhu zorgt voor een sterke verwijdering van *Damp* en versterkt *Pi*. Dit kruid is zowel scherp, bitter en aromatisch. Dit zijn allen eigenschappen die *Damp* kunnen laten oplossen.

¹² Lin Zheng Zhi Nan Yi An: Yang Ke

¹³ Maciocia, G. (2008). *The Practice of Chinese Medicine*. 2 nd edition Churchill Livingstone page 153

Met betrekking tot het optreden van Damp Hitte bij het ontstaan van eczeem geeft Maciocia¹⁴ drie formules die gebruikt kunnen worden. Elke formule heeft zo zijn voorkeurs werking op de aanwezige pathologie. In het werk van Xu Yi Hou worden ook diverse formules (ca 20) beschreven die qua werking op elkaar lijken maar dan specifiek op een deel van de pathologie werken. Damp is als voorbeeld door transpireren, urineren en via uitademen te verdrijven.

	Bi Xie Shen Shi Tang	Chu Shi Wei Ling Tang	Qing Re Shen Shi Tang
Aktie	Damp Hitte via urine verdrijven	Damp Hitte via urine en opgeblazen gevoel verdrijven	Verdrijft Damp Hitte en Toxische Hitte
Huid	Vochtige rode huid	Vochtige rode huid, eczeem op de benen	Pustulus rode huid

Tabel 4 Eczeem formules op predominantie.

3.4.3 Pi Yang Deficiëntie

Als *Pi Yang* niet goed functioneert belemmert het de harmonieuze transport en transformatie van *Qi* intern maar ook naar extern. Door dit effect zal *Fei* niet de noodzakelijk voeding ontvangen om deze over het hele lichaam te kunnen laten dalen als een fontein, dus ook de huid wordt niet goed gevoed. **Tuo Li Wen Zhong Tang** is een formule die *Pi* kan tonifiëren en dus *Pi Yang Xu* kan opheffen. Hier geldt dat we Yang versterken en de Koude verdrijven. Bai Zhu is bitter en zoet, warm en richt zich op de *Pi* en *Wei* en is daarom een van de Jun kruiden. Mu Xiang is warm scherp en bitter en richt zich ook onder andere op de *Pi* en *Wei*. Ding Xiang is scherp en warm en richt zich ook op *Pi* en *Wei* en tevens op *Shèn* wat zeker een goede aanvulling is op een dergelijke pathologie waarbij een disfunctioneren van de *Shèn* vaak voorkomt. Een tong zal bleek zijn en de pols diep en dat met een wit beslag.

3.4.4 Shèn Yang Deficiëntie

Pi Yang Xu, *Shèn Yin Xu* en *Damp* kunnen *Shèn Yang Xu* veroorzaken. Hierdoor kan er een verstoring ontstaan in de *Shèn* en *Fei* relatie waardoor *Fei* niet meer op de juiste manier kan spreiden en dalen. Het spreidende van *Fei* is essentieel voor de huid om goed bevochtigd te zijn. Als het gaat om *Shèn Yang Xu* wordt **Gui Fu Ba Wei Tang** voorgeschreven. Rou Gui zorgt in deze formule voor het voeden van Yang en Fu Zi en Shan Yao zorgen ook voor een versterking van de *Shèn*. Ook hier versterken we Yang en verdrijven de Koude. De pols is diep en de tong is bleek met een wit beslag.

3.4.5 Shèn Yin Deficiëntie

Door overwerk, denk hierbij aan een Burn Out, verlies van functionele *Jin Ye* in verband met ziekte of een *Gan Xue Xu* kan een *Shèn Yin Xu* ontstaan. Een tekort aan *Shèn Yin* kan leiden tot een tekort aan *Jin Ye* met tot gevolg *Droogte*. In dit geval kan dit een onderdeel zijn van de vorming van eczeem. Een EPF kan via een droge huid eerder binnen dringen.

Liu Wei Di Huang Tang kan worden ingezet al het Yin gevoed dient te worden. Pas op bij *Yin* voedende kruiden dat deze nogal belastend kunnen zijn voor *Wei* en *Pi*. Zorg voor de juiste verhouding kruiden om deze eigenschap zo veel mogelijk in te perken. Liu Wei Di Huang Tang wordt ook ingezet daar waar het gaat om *Gan Yin Xu*. Indien er een *Shèn Yin Xu* bestaat is het risico ook groot dat er een *Gan Yin Xu* aanwezig is of gaat ontstaan. Een *Gan Yin Xu* kan dus ontstaan en we zien ook dat dit een pathologisch factor kan zijn bij het ontstaan van eczeem. Shu Di Huang is bij deze formule de Jun. Shan Zhu Yu is warm en zorgt voor het niet weg lekken van *Yin* en *Jing*. Samen met Shan Yao is het de Chén die *Pi* en *Shèn* versterken. Een rode tong met weinig beslag en een fijne snelle pols wordt getoond bij een *Shèn Yin Xu*.

¹⁴ Maciocia, G. (2008). The Practice of Chinese Medicine. 2 nd edition Churchill Livingstone page 151

3.4.6 Gan Yin Deficiëntie

Door langdurige *Hitte* kan het *Yin* worden aangetast en dus ook het *Yin*. *Gan Yin Xu* kent bijna dezelfde tekens als *Gan Xue Xu*. *Gan Yin Xu* laat vooral droge ogen zien en een droge mond. *Gan Yin Xu* ontstaat vaak ten gevolge van *Shèn Yin Xu* en dit kan weer leiden tot lege *Hitte*.

Om *Gan Xue* te voeden kan **Si Wu Tang** worden gebruikt. als er *Xue* tonifiërende maatregelen nodig zijn. Deze formule wordt ook gebruikt als er sprake is van jeuk ten gevolge van *Xue Xu*. Indien de huid niet goed wordt gevoed kan deze droog worden. Deze droogte kan weer jeuk veroorzaken. En door dan te gaan krabben kan de huid beschadigd worden en kunnen externe toxines naar binnen dringen. Shu Di Huang is hierbij het keizer kruid(Jun) en Bai Shao en Dang Gui zijn hierbij de Chen kruiden die zorgen voor een goede ondersteuning van Shu Di Huang. Naast het aanmaken van *Xue* is het minstens zo belangrijk om het *Xue* te laten bewegen zodat het voedende *Xue* in het lichaam dus ook in de huid verspreid kan worden. Indien *Xue* gevoed dient te worden zien we vaak een gespannen pols een bleke tong met dun wit beslag.

3.4.7 Ying Wei Disharmonie

Ying Qi beweegt zich binnen de meridianen en *Wei Qi* daarbuiten. Indien dit niet in de juiste harmonie met elkaar samenwerkt kan er jeuk ontstaan en kan er een pathogeen binnen dringen.

De bekende formule **Gui Zhi Tang** kan hierbij dan gebruikt worden. Gui Zhi als *Jun* krijgt hierbij assistentie van Bai Shao om *Jin Ye* en *Yin* te voeden. Is er sprake van een Ying Wei disharmonie dan is er soms sprake van koorts en een aversie tegen Wind. Verder kan iemand overmatig zweten bij een dergelijke pathologie. De behandeling is gericht op het verdrijven van de Wind en de Koude en natuurlijk ook het harmoniseren van Ying en Wei. De tong is iets rood met een dun wit beslag en de pols is oppervlakkig.

Daar waar de Ying Wei disharmonie vooral jeuk veroorzaakt door een invasie van Wind Koude, wordt vooral **Ma Gui Ge Ban Tang** ingezet voor het verlichten van het externe door de *Interne Koude* te verdrijven. *Ma Huang* en *Gui Zhi* zijn hierbij de *Jun*.

3.4.8 Hitte in Xue(Bloed)

Er zijn diverse oorzaken te noemen waardoor *Hitte* in het *Xue* kan ontstaan. *Bloed stase (Xue Yu)* is er één van. Een verstoring van de *Gan* ligt hier meestal aan ten grondslag. Onderstaand nog een uitdieping van de hierboven genoemde pathologie. Zoals eerder aangegeven bestaan er vele vormen van eczeem met hun onderverdelingen.

Hitte kan ook voor enorme jeuk zorgen. **Xiao Feng San** is hiervoor een veel gebruikte formule om de jeuk te verlichten. Xiao Feng San wordt vooral ook ingezet als de pathogeen zich tussen de Qi en Ying niveaus bevind. Niet alleen Xu Yihou¹⁵ maar ook Maciocia¹⁶ gebruiken deze formule.

Niu Bang Zi en Chan Tui zijn belangrijke kruiden in deze formule die de *Hitte* klaren en de jeuk verminderen. De pols kan versneld zijn en de tong kan rood zijn met een geel beslag.

Om het *Xue* te koelen kan de formule **Liang Xue We Gen Tang** worden ingezet. Het behandelprincipe van deze formule is het *Xue* te koelen en roodheid van de huid te verminderen.

Ji Guan Hua zorgt zeer sterk voor de koeling van *Xue*. Hong Hua opent de collateralen. En voert de *Hitte* en *Toxines* af. De tong is rood met een wit beslag en de pols is versneld.

3.9 Shao Yang Disharmonie

Is het eczeem een gevolg van een *Shao Yang* probleem, daar waar de *Dan* een rol speelt gebruik je een harmoniserende formule als **Chai Hu Xiao You San**. Chai Hu is hier het *Jun* kruid welke zorgt dan *Dan* weer geharmoniseerd wordt. Huang Qin neemt hierbij op harmonieuze wijze de optredende *Damp Hitte* weg. Een patiënt zal dan ook bekend kunnen zijn met de volgende klachten ; droge keel, duizeligheid, bitter smaak, opgeblazen gevoel in de flanken.

¹⁵ Xu Yihou, Dermatology in Traditional Chinese Medicine, ISBN 1901149 03 X, Donica Publishing

¹⁶ Maciocia, G. (2008). The Practice of Chinese Medicine. 2 nd edition Churchill Livingstone Hfst 5

3.10 Droogte

Door interne beschadiging van *Jing*, *Xue* of een *EPF* kan *Droogte* van de huid ontstaan. Het jeuken van de droge plekken op de huid wordt dan vooral veroorzaakt door een deficiëntie van *Shèn* en *Gan*. De formules om jeuk ten gevolge van *Droogte* te verhelpen zullen vooral gericht zijn op het verbeteren van het functioneren van *Shèn* en *Gan*.

Di Huang Yin Zi is een formule die de huid bevochtigt en ook de jeuk wegneemt. *Shu Di Huang* en *Shan Zhu Yu* versterken in deze vooral de werking van de *Shèn*. *Mai Men Dong* zorgt voor de bevochtiging van de *Fei* en dus de huid.

Ook levert *Da Zao* een bijdrage in het *Xue* tonifiërende werking welke weer gerelateerd is aan *Gan*. De pols kan diep, leeg, gespannen zijn. De tong kan rood en gezwollen zijn met een grijs beslag.



Figuur 4 Droog eczeem

Beschouwing

Bovenstaand is op een analytische wijze de diverse pathologieën die leiden tot het krijgen van eczeem weergegeven. Het lijkt dan ook misschien dat eczeem relatief snel te genezen is. Echter omdat in veel gevallen *Damp* een cruciale pathogeen is die eczeem kan veroorzaken, dienen we met *Damp* voorzichtig te werk gaan. In onderstaande case wordt de behandeling in twee fasen uitgevoerd.

Een persoon van middelbare leeftijd heeft al meer dan tien jaar eczeem over het gehele lichaam. Soms verdwijnt het eczeem en daarna keert het weer heftig terug. Het rood gele eczeem manifesteert zich vooral op de handen en rondom de neus. Hier en daar was er korstvorming en kwam er vocht vrij uit kleine blaasjes. Tevens had zij eczeem onder de borsten en onder de oksels en op de popliteale fossa. De tong was gezwollen met een dun wit beslag. De pols was *Hua* en *Xian*.

De diagnose was, eczeem ten gevolge van langdurige *Damp Hitte* in de huid en *Bloed Droogte*.

De behandeling werd ingezet op het verdrijven van de *Damp Hitte* en het *Bloed* te koelen en te voeden. *Chao Long Dan Cao*, *Huang Qin*, *Chai Hu*, *Chi Shao*, *Bai Shao*, *Yin Chen Hao*, *Di Fu Zi*, *He Shou Wu*, *Zi Cao*, *Ze Xie*, *Dang Gui*, *Gan Cao* en *Sheng Di Huang* werd in een dagelijkse dosering van 6 g gedurende twintig dagen gebruikt.

Na deze periode waren de laesies onder de borsten en de oksel verdwenen. Echter de jeuk was nog niet verdreven en daar waar gekrabbd werd liep er nog vocht uit de wond.

Als behandeling werd vervolgens gekozen om het *Bloed* te voeden en de rest van de *Damp Hitte* te verdrijven.

De volgende kruiden werden voor dertig dagen gebruikt.

Ci Shi, *Sheng Di Huang*, *Long Gu*, *Mu Li*, *Dang Gui*, *Suan Zao Ren*, *Yin Chen Hao*, *Di Fu Zi*, *Chi Shao*, *Bai Shao*, *Chuan Xiong*, *Chai Hu*, *Chao Long Dan Cao* en *Gan Cao*. Door het langdurige karakter van deze pathologie was *Yin* beschadigd en was er een *Xue Xu* ontstaan. *Zheng Qi* is daarom in de vervolg formule getonificeerd. Een aantal *Yin* voedende kruiden zoals *Ci Shi*, *Mu Li* en *Long Gu* zijn daarom toegevoegd.

Uit deze case blijkt dat eczeem indien er *Damp* aanwezig is de problematiek via meerdere bijgestelde behandelplannen aangepakt dient te worden.

3.5 Overige behandelmethoden

Afgezien van de bovengenoemde formules zijn er nog veel aanvullende gegevens te vinden met betrekking tot voeding en lifestyle. Onderstaan een kort overzicht.

Acupunctuur en moxibustie (moxa)

Aangezien contacteczeem wordt gezien als een asthenisch (overdreven) syndroom, kan acupunctuur met behulp van reductie- of zuiverende therapeutische methoden op twee tot vier acupunctuur

punten nuttig zijn. Acupunctuur punten: Chi Ze (Lu 5), Qu Zhi(Pc 3), He Gu(Li 4), Zu San Li (St 36), Wei Zhong (Bl 40) , San Yin Jiao (Sp 6). Daarbij aangevuld met punten om de onderliggende pathologische patronen te harmoniseren.

Voeding

Zeker is een goed voedingsadvies volgens de TCG een sterk aan te bevelen advies. Vermijd in ieder geval het eten van voedsel zoals schelpdieren en vermijd het gebruik van melkproducten. Het blijkt dat voedselovergevoeligheid¹⁷ voor schaal- en schelpdieren één van de meest voorkomende voedselallergieën is. Bij 2,0% van de volwassenen komt een allergie voor schaal- en schelpdieren voor. Bij kinderen ligt dit percentage op 0,5%.

Koude kompressen

Een oplossing van de kruiden Ku Shèn , Bai Xian Pi, Cang Zhu, Gan Cao, en Huang Bai kan tot een verlichting van de klachten leiden. De kompres wordt dan gedurende enige tijd op de aangedane plek gelegd. De jeuk en zwelling kan dan afnemen.

Tonica en zalven

Onderstaand als aanvulling op vooral de interne formules nog een aantal zalven en tonica.

Qing Dai Gao	Lu Lu Tong Shui Xi Ji
San Huang Xi Ji	Shi Zhen San
Zhi Yang Fen	Zao Shi Xi Yao
Hei Dou Liu You Ruan Gao	

Tabel 5 Tonica en zalven

3.6 Prognose

Uit een viertal onderzoeken waarvan de volledige bevindingen in bijlage B te vinden zijn is gebleken dat het behandelen van eczeem met Chinese kruiden goede resultaten laat zien.

Een onderzoek beschreven in het "British Journal of Dermatology laat zien dat Traditioneel Chinese geneeswijze extreem effectief is bij het behandelen van ernstige gevallen van atopisch eczeem.¹⁸ Een gecontroleerd onderzoek uitgevoerd door de dermatologie afdeling van het Great Ormond Street Hospital for Sick Children in Engeland bewijst wat al langer bekend was bij TCG therapeuten; namelijk dat Chinese kruidengeneeswijze een belangrijke rol speelt in de behandeling van middelmatige en ernstige gevallen van atopisch eczeem (de meest voorkomende vorm van eczeem bij kinderen en volwassenen).

Dezelfde onderzoekers waren zo onder de indruk van de resultaten van de 8 weken durende studie dat ze hetzelfde onderzoek voortzetten. Het voortgezette onderzoek liet zien dat 49% van de kinderen een reductie had van 90 % in zwaarte van hun eczeem. Het onderzoek werd ook herhaald bij volwassenen waar vergelijkbare resultaten werden bereikt.¹⁹

In The Lancet Vol 340: July, 1992 werd een soortgelijk onderzoek gepresenteerd.²⁰

Ook een andere vervolgstudie zoals gepubliceerd in Clinical & Experimental Dermatology. 1995 ;20(2):136-40 en The British Journal of Dermatology, Volume 157 Issue 2. Pages 357–363 21 laten zien dat de prognose voor eczeem indien behandeld met een standaard of aangepaste formule significante verbetering geeft van het klachten patroon.

¹⁷ <https://www.dietcetera.nl/allergie%C3%ABn/schaal-en-schelpdieren-allergie>

¹⁸ Bijlage B

¹⁹ British Journal of Dermatology (1992) 126 179-184 Bijlage B#1

²⁰ The Lancet, July 4, 1992, pp. 13-17 Bijlage B#2

Niet alleen de onderzoeken die gepubliceerd zijn maar ook de diverse casuïstiek die besproken is in het boek van Xu Yihou, Dermatology in Traditional Chinese Medicine geeft voldoende vertrouwen dat behandelingen met Chinese kruiden eczeem klachten goed behandeld kunnen worden.

Conclusie

In dit onderzoek is gezocht naar een antwoord op de vraag: Welke patronen liggen ten grondslag volgens de Traditionele Chinese geneeswijze (TCG) aan eczeem. Meer specifiek: wat kunnen Chinese kruiden en haar formules bijdragen om eczeem klachten te reduceren of te genezen.

Hiervoor is een literatuuronderzoek uitgevoerd naar de behandeling van eczeem en de prognose van deze pathologie.

Uit dit onderzoek is gebleken dat;

Gelet op de pathologie en de etiologie van eczeem in zijn algemeenheid mag je concluderen dat met bestaande formules zeer zeker een positief resultaat kunt behalen met de behandeling van eczeem op basis van Chinese kruiden. Deze conclusie wordt mede gevormd door de onderzoeken en de bestudering daarvan door mij, die gedaan zijn in Engeland waaruit is gebleken dat de belangrijkste eczeem klachten als jeuk, roodheid en verdikkingen van de huid kunnen worden terug gebracht.

In de reguliere geneeskunde wordt melk ook als een belangrijk allergeen gezien als het gaat om eczeem klachten. Het gebruik van melk wordt in de TCG gezien als mede veroorzaker van Damp en Phlegm.

In artikelen waar het gaat om de Westerse prognose van eczeem is te lezen dat een niet behandelde eczeem tot astma kan leiden. Vanuit de Chinese geneeskunde kennen we deze relatie al langer.

Eindconclusie is, dat mits er een juiste diagnose gesteld is, Chinese kruiden een serieus alternatief is om eczeem te behandelen. Prognose is significant beter dan bij de reguliere geneeskunde.²²

Regulier komt niet veel verder dan verlichting van klachten. Chinese kruiden bieden verlichting van klachten tot een compleet verdwijnen van de klachten.

²² Zie voor bewijs bijlage B.

Bijlage A: Overzicht formules bij behandeling van Eczeem

Onderstaand staan een aantal moeilijk te vinden formules die besproken zijn in deze scriptie. Overige besproken formules zijn in Bensky terug te vinden.

Shu Feng Qing Re Tang		
<i>Jin Yin Hua</i>	30g	<i>Clears Heat and resolves Fire toxicity. With Lian Qiao and Huang Qin, for unremitting high fever. With Lian Qiao and Niu Bang Zi, for Wei Stage and Qi Stage Heat and pneumonia with Heat signs.</i>
<i>Lian Qiao</i>	15g	<i>Clears Heat (especially in the Upper Jiao) and relieves toxicity. With Jin Yin Hua, for initial-stage Wind-Heat.</i>
<i>Tian Hua Fen</i>	15g	<i>Drains Heat, generates Fluids, clears and drains Lung Heat, transforms Phlegm and moistens Lung Dryness.</i>
<i>Xuan Shen</i>	15g	<i>Clears Heat, cools the Blood, nourishes Yin, drains Fire and relieves toxicity. With Niu Bang Zi and Jie Geng, for pain and swelling of the throat. With Jie Geng and Gan Cao, for sore throat with Dryness and pain.</i>
<i>Huang Qin</i>	12g	<i>Drains Fire, detoxifies, Cools the Blood and stops bleeding.</i>
<i>Sang Bai Pi</i>	12g	<i>Drains Heat from the Lungs, stops cough and calms wheezing. With Huang Qin, drains Heat from the Lungs, and stops cough and wheezing.</i>
<i>Jie Geng</i>	12g	<i>Opens the Lungs, spreads Lung Qi, expels Phlegm, benefits the throat and opens and raises Lung Qi, directing the effects of other herbs to the upper body. With Gan Cao and Huang Qin, disseminates Lung Qi, expels Phlegm, resolves toxicity, and expels pus for productive cough with hoarseness and pain and swelling of the throat due to Wind-Heat.</i>
<i>Chi Shao</i>	10g	<i>Invigorates the Blood, dispels Blood Stasis, clears Heat, cools the Blood and relieves pain.</i>
<i>Jing Jie</i>	10g	<i>Releases the Exterior, expels Wind, dispels Wind and relieves muscle spasms. With Jie Geng and Gan Cao, for acute cough associated with External disorders. With Fang Feng, for Exterior Excess. With Fang Feng, Jin Yin Hua and Lian Qiao, for Exterior signs and symptoms.</i>
<i>Fang Feng</i>	10g	<i>Releases the Exterior and expels External Wind.</i>
<i>Zhe Bei Mu</i>	10g	<i>Clears Heat, transforms Phlegm and stops cough. With Lian Qiao and Niu Bang, for acute cough due to Wind-Heat Invasion with dry mouth, scratchy throat, and thick yellow sputum. With Lian Qiao, clears Heat toxin, transforms turbid Phlegm, opens Stagnation and disperses clumped swellings to treat cough with thick yellow sputum, scrofula and goiter from Phlegm-Fire.</i>
<i>Niu Bang Zi</i>	10g	<i>Disperses Wind-Heat and benefits the throat. With Gan Cao, strongly clears the throat and Lungs to treat Wind-Heat Attacks the Lungs or Fire toxin flaring upwards. With Jie Geng, for throat inflammation and productive cough due to Wind-Heat. With Lian Qiao, unblocks and drains Heat toxin.</i>
<i>Gan Cao</i>	10g	<i>Moistens the Lungs, resolves Phlegm, stops cough and moderates and harmonizes the harsh properties of other herbs.</i>

Ma Gui Ge Ban Tang		
<i>Ma Huang</i>	6g	Induces sweating, releases the Exterior and warms and disperses Cold pathogens. With <i>Xing Ren</i> , for Wind-Cold coughing and wheezing.
<i>Gui Zhi</i>	9g	Releases the Exterior, assists Yang, adjusts the Ying and Wei and warms and facilitates the flow of Qi through the channels and collaterals and Blood through the vessels. With <i>Ma Huang</i> , for Wind-Cold Excess conditions with fever and chills but no sweat. With <i>Bai Shao</i> , for External Wind-Cold with disharmony between the Ying and Wei (<i>Tai Yang Zhong Feng</i>), with spontaneous sweating, fever and chills.

Bai Shao	12g	Nourishes the Blood, astringes Yin and adjusts the Ying and Wei. With <i>Gan Cao</i> , regulates the relationship between the Liver and Spleen. With <i>Gui Zhi</i> , <i>Sheng Jiang</i> and <i>Da Zao</i> , for Wind-Cold with Deficiency and perspiration.
<i>Sheng Jiang</i>	6g	Releases the Exterior, induces perspiration, disperses Cold, adjusts the Ying and Wei and normalizes the flow of Qi at the center. With <i>Gui Zhi</i> , strongly induces sweating for the treatment of External Wind-Cold with chills, fever, body aches and anhidrosis. With <i>Gui Zhi</i> and <i>Da Zao</i> , harmonizes the <i>Ying</i> and <i>Wei</i> to drive out pathogens.
<i>Gan Cao</i>	6g	Tonifies the Spleen, augments Qi, moderates and harmonizes the harsh properties of other herbs and guides the herbs to all twelve channels. With <i>Ma Huang</i> , <i>Sheng Jiang</i> and <i>Xing Ren</i> , for coughing or wheezing due to Wind-Cold Attacks the Lungs.
<i>Da Zao</i>	9g	Tonifies the Spleen and Stomach, augments Qi, nourishes the Blood and moderates and harmonizes the harsh properties of other herbs. With <i>Sheng Jiang</i> , for External Wind-Cold and adjusts the <i>Ying</i> and <i>Wei</i> for treatment of <i>Tai Yang Zhong Feng</i> .
<i>Xing Ren</i>	9g	Stops coughing and calms wheezing. With <i>Ma Huang</i> and <i>Gan Cao</i> , for coughing with profuse sputum, nasal obstruction and a hoarse voice.

Liang Xue We Gen Tang		
<i>Hong Hua</i>	9-15g	Invigorates the Blood, dispels Blood Stasis, opens the channels, unblocks menstruation and alleviates pain.
<i>Ji Guan Hua</i>	9-15g	Clears Heat, cools the Blood and stops bleeding.
<i>Ling Xiao Hua</i>	9-15g	Dispels Blood Stagnation, unblocks the channels and vessels, disperses abdominal masses, Cools the Blood and disperses Wind.
<i>Mei Gui Hua</i>	9-15g	Promotes the movement of Qi, relieves Stagnation, harmonizes the Blood and disperses Stasis.
<i>Ye Ju Hua</i>	9-15g	Drains Fire and resolves toxicity.

Gui Fu Bai Wei Tang		
<i>Gui Zhi</i>	2-12g	Unblocks Yang, transforms Qi, warms the Middle and directs Turbid Yin downward, warms the channels, collaterals and Blood through the vessels to relieve pain and warms and facilitates the flow of Yang Qi in the chest. With <i>Bai Shao</i> , warms and tonifies the Middle <i>Jiao</i> . With <i>Fu Ling</i> , unblocks the <i>Yang</i> and facilitates the removal of congested fluids associated with <i>Yang</i> Deficiency edema. With <i>Fu Ling</i> and <i>Bai Shao</i> , for Heart and Spleen <i>Yang</i> Deficiency with palpitations, edema and shortness of breath. With <i>Dan Shen</i> , for palpitations and chest pain due to Heart <i>Yang</i> Deficiency and subsequent painful obstruction due to Blood Stasis blocking the channels. With <i>Tao Ren</i> and <i>Mu Dan Pi</i> , for gynecological discomfort due to Blood Stasis and lower abdominal masses. With <i>Tao Ren</i> , <i>Mu Dan Pi</i> and <i>Fu Ling</i> , for amenorrhea and abdominal pain due to Cold Invasion and Blood Stasis.
<i>Fu Ling</i>	2-15g	Promotes urination, resolves Dampness, strengthens the Spleen, harmonizes the Middle Jiao and transforms Phlegm. With <i>Gui Zhi</i> , warms and transforms fluids, unblocks <i>Yang</i> and promotes urination.
<i>Chi Shao</i>	2-12g	Clears Heat, cools the Blood, activates Blood, dispels Blood Stasis and eliminates pain. With <i>Tao Ren</i> , for Blood Stasis induced menstrual disorders, especially those characterized by early period, excessive bleeding, and thick purple clots. With <i>Bai Shao</i> , for spasms and cramping pain associated with Blood Deficiency and Blood Stagnation. With <i>Mu Dan Pi</i> , for Blood Stasis disorders (amenorrhea, menstrual pain, traumatic injury).

(<i>Bai Shao</i>)	(2-12g)	(Nourishes Blood, regulates menstruation, benefits <i>Yin</i>, astringes weak <i>Ying Qi</i>, softens the Liver and relieves pain.) With <i>Gui Zhi</i> , harmonizes the <i>Ying</i> and <i>Wei</i> and warms and tonifies the Middle <i>Jiao</i> .)
<i>Mu Dan Pi</i>	2-12g	Activates Blood, dispels Blood Stasis, drains pus and reduces swelling. With <i>Tao Ren</i> and <i>Gui Zhi</i> , for amenorrhea and abdominal pain due to Blood Stasis. With <i>Chi Shao</i> , for irregular menstruation due to Heat and obstruction from Blood Deficiency. With <i>Tao Ren</i> , <i>Gui Zhi</i> , <i>Fu Ling</i> and <i>Chi Shao</i> , for amenorrhea, dysmenorrhea with severe pain, Heat, masses, lumps and tumors due to Blood Stasis.
<i>Tao Ren</i>	2-12g	Dispels Blood Stasis and invigorates Blood circulation.
(<i>Dan Shen</i>)	(2-12g)	(Invigorates the Blood and dispels Blood Stasis. - May be added)

Tuo Li Wen Zhong Tang		
Bai Zhu	4-15g	Tonifies the Spleen and augments Qi
Mu Xiang	4-15g	Promotes the movement of Qi and alleviates pain
Ding Xiang	4-15g	Warms the Middle <i>Jiao</i> , relieves pain and descends <i>Qi</i>
Ren Shen	4-15g	Powerfully tonifies <i>Yuan Qi</i>
Yi Zhi Ren	4-15g	Warms the Kidneys and astringes Jing and urine
Pao Jiang	4-15g	Warms the Middle and expels Cold
Fa Ban Xia	4-15g	Dries Dampness and transforms Phlegm
Chen Pi	4-15g	Regulates Qi, adjusts the Middle and relieves the diaphragm
Qiang Huo	4-15g	Releases the Exterior and disperses Cold
Bai Dou Kou	4-15g	Promotes the movement of <i>Qi</i> , aromatically transforms Dampness and strengthens the Stomach
Gan Cao	4-15g	Tonifies the Spleen and augments Qi
Fu Zi	4-15g	Restores Devastated <i>Yang</i> and rescues from rebellion
Fu Ling	4-15g	Promotes urination and leaches out Dampness
Sheng Jiang	4-15g	Releases the Exterior, induces perspiration and disperses Cold
Da Zao	4-15g	Tonifies the Spleen and Stomach and augments Qi

Bijlage B Samenvattingen diverse onderzoeken

Diverse onderzoeken naar behandeling van (atopisch) eczeem met Chinese kruiden.

I. Een onderzoek beschreven in het "British Journal of Dermatology" (1) laat zien dat Traditioneel Chinese geneeswijze extreem effectief is bij het behandelen van ernstige gevallen van atopisch eczeem.

Een gecontroleerd onderzoek uitgevoerd door de dermatologie afdeling van het Great Ormond Street Hospital for Sick Children in Engeland bewijst wat al langer bekend was bij TCG therapeuten; namelijk dat Chinese kruidengeneeswijze een belangrijke rol speelt in de behandeling van middelmatige en ernstige gevallen van atopisch eczeem (de meest voorkomende vorm van eczeem bij kinderen en volwassenen).

De onderzoekers stellen dat ernstig atopisch eczeem moeilijk te behandelen is met conventionele methodes. Na de constatering dat patiënten aanzienlijk resultaat hadden van dagelijkse kruidenaftreksels van Chinese kruiden, besloten zij tot een placebo gecontroleerd dubbelblind onderzoek.

De specifieke Chinese kruidenformules was speciaal ontworpen voor verspreid eczeem zonder exsudatie. 47 random geselecteerde kinderen kregen de Chinese kruiden of een placebo gedurende 8 weken met een uitspoel periode van 4 weken.

37 kinderen voltooiden de behandeling. De respons op de behandeling was aanzienlijk groter dan de respons op de placebo, en werd door de onderzoekers beoordeeld als klinisch van belang. Er was geen bewijs van hematologische, renale of hepatische toxiciteit bij de kinderen die aan de studie meededen. De onderzoekers voorspelden een aanzienlijk therapeutisch potentieel voor Chinese kruiden, niet alleen voor de behandeling van eczeem, maar ook voor andere huidziekten.

Dezelfde onderzoekers waren zo onder de indruk van de resultaten van de 8 weken durende studie dat ze hetzelfde onderzoek voortzetten. Het voortgezette onderzoek liet zien dat 49% van de kinderen een reductie had van 90 % in zwaarte van hun eczeem. Het onderzoek werd ook herhaald bij volwassenen waar vergelijkbare resultaten werden bereikt.

Deze onderzoeken lieten zien dat Chinese kruidengeneeswijze een zinvolle therapeutische optie biedt voor de behandeling van eczeem bij kinderen en volwassenen. Tot voor kort was het voor onderzoekers onduidelijk hoe deze behandeling werkte. Wetenschappers van de Afdeling voor Immunology, UCL Medical School, London ontdekten dat de geselecteerde Chinese kruiden een aanzienlijk effect hadden op de productie van witte bloed cellen, en daarmee het hele immuunsysteem beïnvloeden. Hierdoor werd de allergische reactie verminderd en de ontsteking verlicht.

(1) British Journal of Dermatology (1992) 126 179-184

II onderzoek Artsen van het Royal Free Hospital in London hebben een evaluatie afgerond naar een oud Chinees middel tegen dermatitis. Het middel bestond uit een mengsel van 10 kruiden en werd voor het eerst beschreven in de 'Huang Ti Nei Jing' dat meer dan 2000 jaar geleden werd geschreven. 40 volwassen patiënten met langdurige verspreid atopische dermatitis namen deel aan een onderzoek dat 5 maanden duurde.

Gedurende 8 weken ontving elke patiënt de kruidenformule of placebo met vergelijkbare smaak en textuur. Dit werd random toegewezen. Hierna volgde een uitspoel periode van 4 weken, waarna de groep die oorspronkelijk de placebo ontving nu voor 8 weken de kruidenformule kreeg, en andersom. De actieve kruiden (en de placebo kruiden) werden elke dag als decoctie ingenomen, waarbij 200 ml warm werd ingenomen. 31 patiënten voltooiden het onderzoek. Beide groepen lieten een snelle en voortdurende verbetering zien wat betreft erythema (roodheid van de huid) en laesies (beschadigen) van de huid gedurende de tijd dat ze de Chinese kruidenformule innamen. De auteurs van het onderzoeksrapport concludeerden dat het middel effectief is voor de behandeling

van volwassenen met atopische dermatitis, maar dat meer onderzoek nodig was om de veiligheid van het middel te garanderen bij patiënten met lever en nier complicaties.

(2) The Lancet, July 4, 1992, pp. 13-17.

III KLINISCH ONDERZOEK NAAR CHINESE FYTOTHERAPIE BIJ ECZEEM

Begin jaren 90 deden Sheehan en Atherton 1) onderzoek naar de behandeling van atopisch eczeem met Chinese kruiden. De resultaten waren zodanig dat er een stroom aan onderzoeken op gang kwam waardoor eczeem wel een van de meest onderzochte aandoeningen is op gebied van Chinese fyto therapeutica.

Er zijn 3 reviews 9) 10) 11), waarvan de eerste twee het belangrijkste zijn. Het 3e review betreft 4 RCT's die ook worden meegenomen in de andere reviews. Het meeste uitgebreide review (2011) is gebaseerd op de RCT's genoemd in 12) 13) 14) 15) 16) 17) 18) en 19). Recentelijk is nog een Koreaanse RCT verschenen 20). De resultaten daarvan zijn positief.

Daarnaast zijn er in Azië en Israël verschillende case studies gedaan met groepen tussen 14 en 182 patiënten 21) 22) 23) 24). Een overzicht van resultaten is weergegeven in Tabel 1.

Verwijzingen zijn i.v.m. leesbaarheid van de bijlage weggelaten.

In een vervolg onderzoek kreeg een groep van 31 patiënten met ernstig atopisch eczeem, die eerder deelnamen aan een dubbelblind, placebo gecontroleerd crossover onderzoek (zie II) het aanbod voor een jaar vervolg therapie en onderzoek. Van de 17 patiënten die het aanbod accepteerden hadden 12 patiënten meer dan 90 % reductie van symptomen, de andere 5 hadden meer dan 60 % reductie van de symptomen. De 11 patiënten die niet meededen met het vervolgonderzoek melden een geleidelijke terugkeer van de symptomen (zowel roodheid als huidbeschadiging) die uiteindelijk leidde tot een significant verschil tussen de twee groepen. Toxicologische screening liet geen abnormaliteiten zien voor de groep die de voortgezette behandeling kregen. Verbetering van de ziekte werd niet geassocieerd met een significante verandering in IgE niveau of aantal lymfocyten. (1) Clinical & Experimental Dermatology. 1995 ;20(2):136-40

IV. Nieuw onderzoek laat effectiviteit van kruiden zien

In Hong Kong heeft een dubbel blind placebo gecontroleerd onderzoek plaats gevonden(1). Men deed daar een onderzoek naar het effect van Chinese geneeswijze op de behandeling van atopisch eczeem. Tussen februari 2004 en juli 2005 werden 85 kinderen met gemiddelde tot ernstige vormen van atopisch eczeem bereid gevonden deel te nemen aan het onderzoek. 42 kinderen kregen een combinatie van 5 kruiden die al sinds geruime tijd toegepast wordt. Met de kruiden in de juiste verhoudingen wordt de werking van deze formule beschreven als "klaart hitte, draineert damp en verdrijft vuur toxines". Met deze metaforische maar precieze beschrijving wordt bedoeld dat ontsteking, jeuk en allergische respons verminderd wordt. De kruiden werden twee keer per dag ingenomen gedurende 12 weken. De overige 43 kinderen ontvingen een placebo.

Ondanks de tekortkomingen van het onderzoek (volgens Chinese geneeswijze wordt een specifieke en gevarieerde combinatie van kruiden voorgeschreven voor elke specifieke situatie; dit in tegenstelling tot de enkele, vaste formule die gebruikt werd voor het onderzoek), was de toestand van de kinderen die kruiden kregen " duidelijk verbeterd" en het gebruik van corticosteroïde crèmes en zalven was gereduceerd met een derde. Tijdens het onderzoek werden bijwerkingen, tolerantie van de formule en hematologische en biochemische parameters gemonitord. Er werden geen ernstige afwijkingen daarin waargenomen tussen beide groepen.

(1)The British Journal of Dermatology, Volume 157 Issue 2. Pages 357–363.

Literatuurlijst

Beers. (2005, 1 januari). Merck Manual Medisch Handboek [Boek]. Geraadpleegd op 12 maart 2018, van bsl.nl

1. Maciocia, G. (2008). The Practice of Chinese Medicine. 2nd edition Churchill Livingstone.
2. Bensky, D., Clavey, S., & Stöger, E. (2004). Chinese Herbal Medicine. Materia Medica 3rd Eastland Press.
3. Scheid, V. Bensky, D (2009) Formulas & Strategies 2nd Eastland Press
4. Kaptchuk, Ted J. The Web That Has No Weaver: Understanding Chinese Medicine, 2nd ed. New York: McGraw Hill, 2000.
5. <http://chinesekruidengeneeskunde.nl/artikelen/klinisch-bewijs/eczem/>
6. Diagnostiek: Eczem, Huisarts en Wetenschap, jaargang 2004, nummer 10:472-477
7. Constitutioneel eczeem: Hoeveel zorg gebruiken patiënten en wat zijn de kosten? Nationaal Kompas Volksgezondheid
8. Middelen bij inflammatoire dermatosen Farmacotherapeutisch Kompas
9. Xu Yihou, Dermatology in Traditional Chinese Medicine, ISBN 1901149 03 X, Donica Publishing
10. Treatment by Chinese Herbal Medicine: Pompholyx Eczema, Mazin al-Khafadji, JTCM 66/15
11. Zhang Zhili's experience in Treatment of Eczema, Wang Ping et al., JTCM Sept 2001 68/53
12. Chinese herbal medicine research in eczema treatment, Kam L Hon, Ben CL Chan and Ping C Leung, doi:10.1186/1749-8546-6-17 Chinese Medicine 2011, 6:17
13. Hermann, D. (2010, okt 15). *blog/understanding-eczema-part-3-etiology-according-to-tcm*. Opgehaald van <http://www.zizaidermatology.com>: <http://www.zizaidermatology.com/blog/understanding-eczema-part-3-etiology-according-to-tcm/>

Onderstaande artikelen worden aangehaald in de vier artikelen die in bijlage b zijn genoemd.

1. Chinese herbal medicine for atopic eczema, Intervention Review, The Cochrane Library, Weiya Zhang et al Published Online : 7 OCT 2009, DOI: 10.1002/14651858.CD002291.pub3
2. The treatment of eczema with Chinese herbs: a systematic review of randomized clinical trials, Armstrong, Ernst, British Journal of Clinical Pharmacology Volume 48, Issue 2, pages 262–264, August 1999, 24 DEC 2001, DOI: 10.1046/j.1365-2125.1999.00004.x
3. One-year follow up of children treated with Chinese medicinal herbs for atopic eczema, Sheehan MP, Atherton DJ: Br J Dermatol 1994, 130:488-493
4. Follow-up of adult patients with atopic eczema treated with Chinese herbal therapy for 1 year, Sheehan MP, Stevens H, Ostlere LS, Atherton DJ, Brostoff J, Rustin MH: Clin Exp Dermatol 1995, 20:136-140.
5. A controlled trial of traditional Chinese herbal medicine in Chinese patients with recalcitrant atopic dermatitis, Fung AY, Look PC, Chong LY, But PP, Wong E: Int J Dermatol 1999, 38:387-392
6. A pentaherbs capsule as a treatment option for atopic dermatitis in children: An open-labeled case series, Hon KL, Leung TF, Wong Y, Lam WK, Guan DQ, Ma KC, Sung YT, Fok TF, Leung PC: Am J Chin Med, 2004, 32:941-950
7. Clinical study on treatment of acute eczema by Shuangfujin, Bai YP, Yang DQ, Wang YM: Zhongguo Zhong Xi Yi Jie He Za Zhi 2007, 27:72-75
8. Hwan gryun haedok tang in adult patients with Atopic Dermatitis: a randomised, double-blind, placebo-controlled, two-centre trial - study protocol, Kim et al BMC Complementary and Alternative Medicine
9. Clinical Observations On the Treatment of 182 Cases of Acute, Subacute, and Chronic Eczema with Shizen San Journal of Traditional Chinese Medicine, June 1998 60/3, Zhou Shengping

10. Fifty Six Cases of Stubborn Eczema Treated by Oral Administration and Topical Application of Herbal Medicine Journal of Traditional Chinese Medicine, December 2001 69/38, Lou Weidan et al
11. The Effectiveness of Combined Chinese Herbal Medicine and Acupuncture in the Treatment of Atopic Dermatitis, Open Label Study. Case study. , Fares Salameh, David Perla, Michal Solomon, Dorit Gamus, Aviv Barzilai, Shoshana Greenberger and Henri Trau The Journal of Alternative and Complementary Medicine. October 2008, Vol. 14, No. 8: 1043-1048
12. Adverse Events Involving Certain Chinese Herbal Medicines and the Response of the Profession, Richard Blackwell, Journal of Chinese Medicine, Number 50, January 1996
13. Efficacy of traditional Chinese herbal therapy, A model system for atopic eczema: inhibition of CD23 expression on blood monocytes, Latchman, Bungi, Atherton, Rustin, Brostoff British Journal of Dermatology, Volume 132, Issue 4, April 1995, Pages: 592–598
14. <https://www.avicenna.co.uk/research-lifestyle/article/treatment-of-psoriasis-with-chinese-medicine-163/>